

ساختمان هانری کرین

استودیو معماری باغ ایرانی



معرفی پروژه

هانری کرین؛ یک بنا تاریخی با هویت فرهنگی و
احیای اجتماعی

موقعیت: تهران

سال: ۲۰۲۲

کارفرما: خصوصی

مساحت: ۳۵۶ متر مربع

کل مساحت ساخته شده: ۱۵۲۹ متر مربع



توضیحات پروژه

مجموعه هانری کربن در مرکز شهر تهران در محله تاریخی شیخ هادی به مساحت ۱۱۱۶ مترمربع واقع شده است که در اصل از سه طبقه مسکونی و پنج فروشگاه خرده فروشی تشکیل شده است. از آنجایی که در دهه ۱۹۳۰ در دوره پهلوی اول ساخته شد، زبان معماری به شدت تحت تأثیر معماری مدرنیستی و روندهای فرهنگی آن دوران بود. پیشینه تاریخی این محله و مجاورت بناهای شاخص مهم، سفارتخانه های خارجی و مراکز فرهنگی و هنری مانند تالار شهر و تئاتر شهر تاثیر بسزایی در هویت این بنای متمایز دارد. همچنین تأسیس انجمن فلسفه ایران در این خیابان و سکونت فیلسوفان نامی آن منطقه، ارزش های فرهنگی و اجتماعی آن را اعتلا بخشیده است.



تحولات جدید در احیای بافت مرکزی تهران: تبدیل واحدهای مسکونی به فضاهای چند منظوره و اداری



با هدف احیای بافت مرکزی شهر تهران و گسترش پروژه دیرینه احیا و احیای بافت‌های شهری در این مناطق، برنامه‌های جدیدی در ساختمان اولیه پیش‌بینی و الحاقات به آن اضافه شد. دو واحد مسکونی ۲۷۰ متری در طبقه اول و دوم به شش واحد مسکونی ۶۰ تا ۱۲۰ مترمربعی تبدیل شد که ارتباط عمودی و زیربنای دو طبقه را در برخی مناطق ایجاد کرد.

تصمیمات برنامه ریزی و طراحی فضا در این مناطق بر اساس ارائه فضایی باکیفیت با توجه به نیازهای مدرن نسل‌های جوان ساکن در مرکز شهر است. به غیر از شرایط و استانداردهای داخلی، همه واحدها حداقل به یک بالکن بزرگ دسترسی دارند که ارتباط بصری و واقعی با محیط اطراف، محله و طبیعت را فراهم می‌کند.

تحولات جدید در احیای بافت مرکزی تهران: تبدیل واحدهای مسکونی به فضاهای چند منظوره و اداری

واحد مسکونی در طبقه همکف به یک فضای اداری دو طبقه با اتصال عمودی به قسمت جنوبی سطح زیرزمین تبدیل شده است. از آنجایی که حیاط خلوت تا سطح زیرزمین فرورفته بود، این سطح با کیفیت بالای گردش نور و هوا به حیاط خلوت متصل می شود. این فضای اداری به پروژه اضافه شد تا فرصتی را برای ساکنین مجاور فضای زندگی و کار فراهم کند و رفت و آمد را به حداقل برساند و لایه دیگری از برنامه نویسی و یک گره شهری چند منظوره فعال در قلب این محله اضافه شود.



تحولات جدید در احیای بافت مرکزی تهران: تبدیل واحدهای مسکونی به فضاهای چند منظوره و اداری



پنج فروشگاه خرده‌فروشی زیر ساختمان به یک کافه، شیرینی‌فروشی و فروشگاه هنری تبدیل شدند که می‌توان آنها را جدا نگه داشت یا از طریق دهانه‌های داخلی به هم متصل کرد. دعوت و جذب بازدیدکنندگان به مجتمع در سطح خیابان همیشه از طریق این فروشگاه‌های خرده‌فروشی امکان‌پذیر خواهد بود و اهمیت این واحدهای تجاری و تأثیر قابل توجه آنها بر رونق هویت پروژه از طریق ارتباط روزانه با ساکنان محله را برجسته می‌کند.

با توجه به هویت تاریخی و فرهنگی محله و بناهای اطراف و همچنین ایجاد گره شهری، فضای گالری الحاقی به صورت مینیمال طراحی و در پشت بام این بنا اجرا شد. این فضای گالری با سقف ۷ متری خود بر روی بنای قدیمی قرار گرفته است که به شکل مکعب شکلی ناب است که سکون و آرامش را تداعی می‌کند. این حجم کاملاً بسته کنجاوی و علاقه بازدیدکنندگان را برای کاوش در مجموعه تحریک می‌کند.

جامعه‌محوری و تجربه‌ی منحصر به فرد

به منظور ایجاد تجربه‌ی منحصر به فرد در حین رسیدن به حجم سقف و حفظ راه‌پله اصلی موجود فقط برای دسترسی مسکونی، یک مسیر عمودی که از ضلع شرقی ساختمان شروع می‌شود به عنوان الحاق به حیاط اضافه شد که از طریق پل‌ها به گالری پشت بام منتهی می‌شود. و پله‌ها این مسیر نمای منحصر به فرد بازدیدکنندگان از شهر و محله را نشان می‌دهد. تراس‌های موجود در این امتداد نمایی با نمای شهری ارائه می‌کنند که ارتباط بین شهر و ساکنان آن را تشکیل می‌دهد. همچنین گالری پشت بام از طریق آسانسور از سطح خیابان قابل دسترسی است.





جامعه‌مدوری و تجربه‌ی منحصر به فرد

مجاورت این سازه آهنی با بنای موجود و ارتباط بصری این دو در ضلع جنوبی بر وجود گالری پشت بام و اهمیت تجربه یک زندگی شهری برون‌گرا و تعامل با محیط اطراف تاکید دارد. از آنجایی که فضای مسکونی برای ایجاد محیطی امن و آرام طراحی شده است، امکان ارتباط ساکنین ساختمان و مخاطبان بخش عمومی در فضای میانی فراهم می‌شود. این فضای میانی به بازدیدکنندگان این امکان را می‌دهد که بخشی از آن را مشاهده و درک کنند.

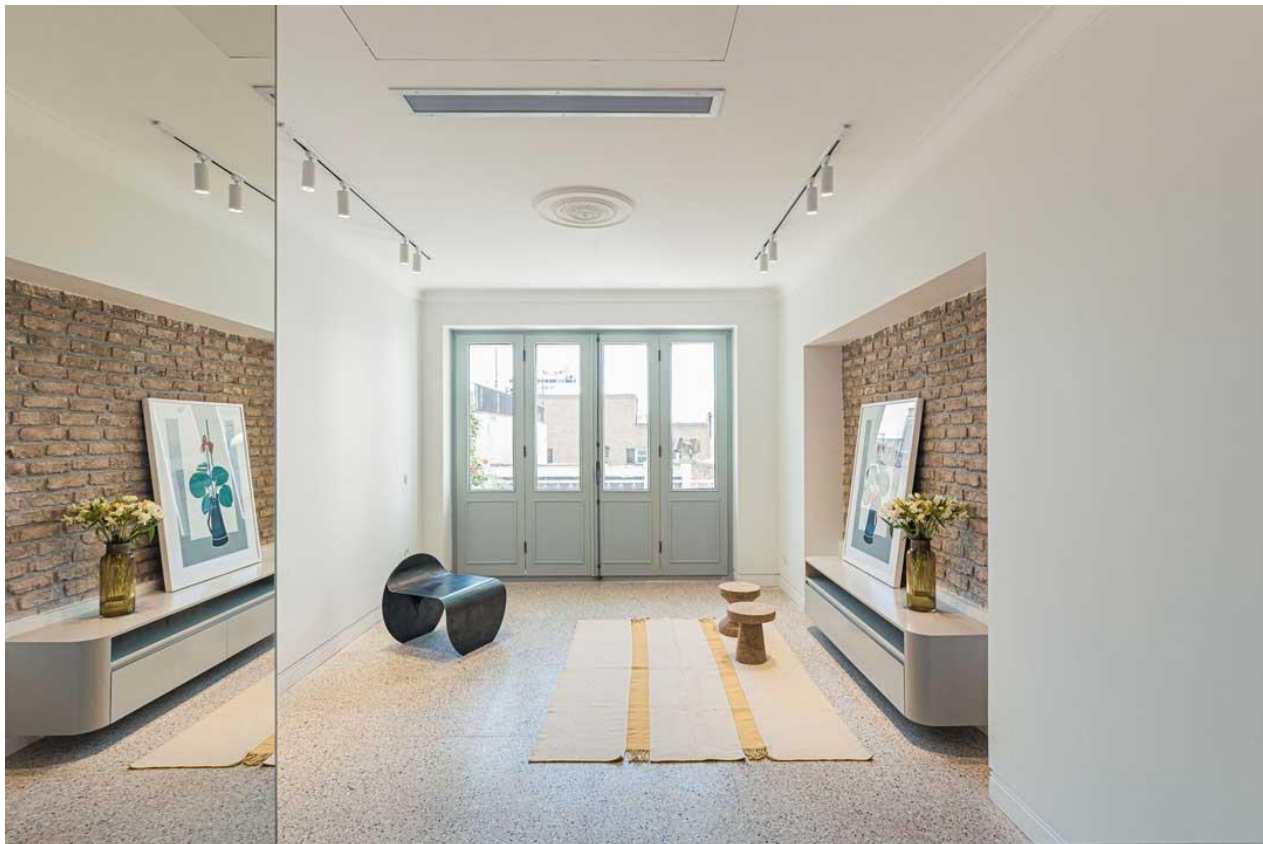




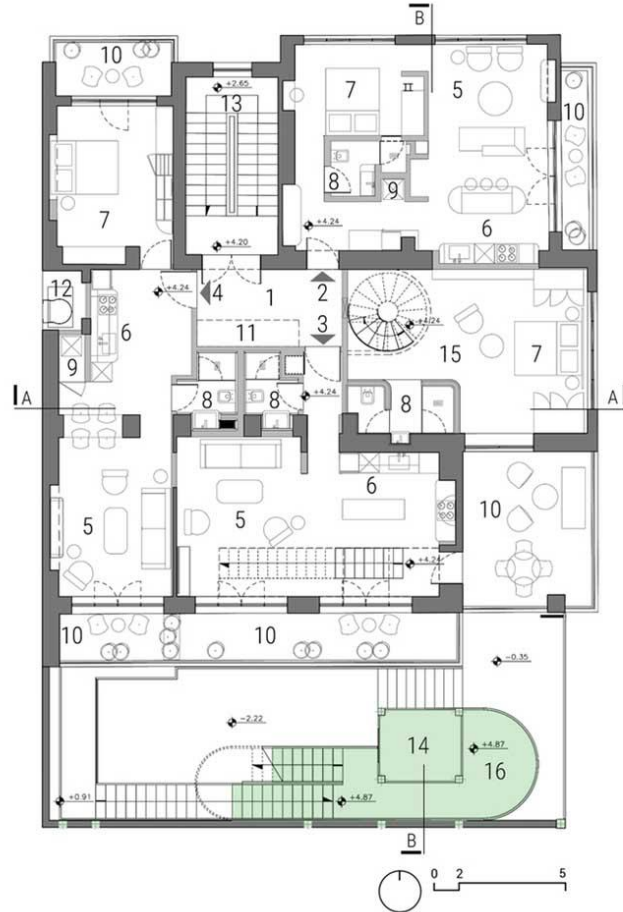
جامعه‌محوری و تجربه‌ی منحصر به فرد

در پروژه هانری کرین، تیم باغ ایرانی سعی کرده است تمامی بارهایی که امکان برداشت یا کاهش آنها وجود دارد را حذف کند. همچنین برای فضاهای الحاق شده از مصالح سبک به منظور بهینه سازی و سبک کردن بنا استفاده شده است. در همین راستا بالکن‌ها نیز به طور صحیح مهار و تقویت شده‌اند. بالکن فضایی برای تعامل و ارتباط با دنیای بیرون و همچنین هم‌نشینی با طبیعت شناخته می‌شود. توجه به جزئیات در طراحی بالکن می‌تواند بر نما، کیفیت و کارآمدی ساختمان تاثیرگذار باشد.

با توجه به سبک آپارتمان نشینی امروزی و موجودیت این بنا در مرکز شهر در راستای بازآفرینی شهری، تصمیم بر آن شد که تک واحدهای موجود در طبقات این پروژه تبدیل به چندین واحد مسکونی کوچکتر شوند تا افراد بیشتری بتوانند در این محیط با کیفیت زندگی کنند.

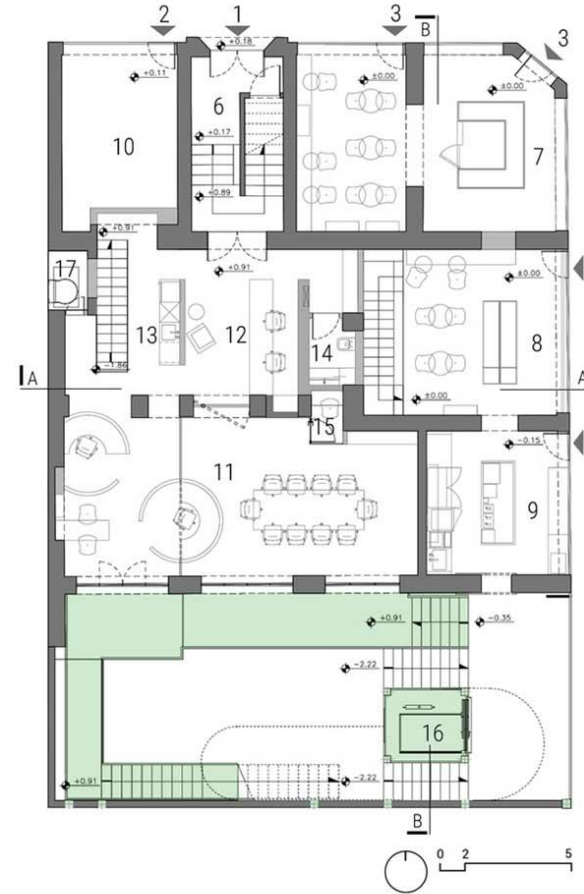


مدارک پروژه



First Floor Plan (After Renovation)

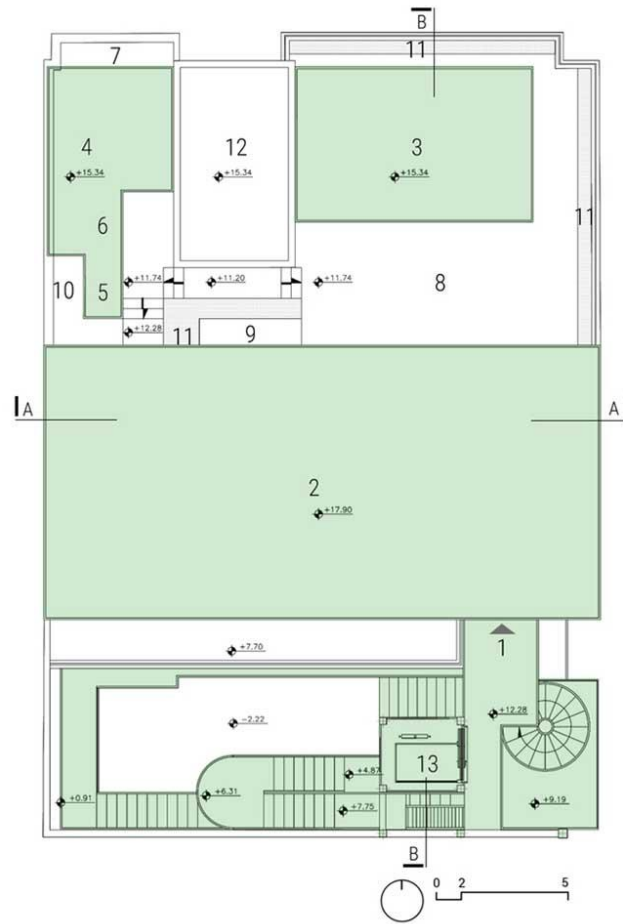
1. Entrance Hall
2. Unit 1 Entrance
3. Unit 2 Entrance
4. Unit 3 Entrance
5. Living Area
6. Kitchen
7. Bedroom
8. Bathroom
9. Laundry
10. Terrace
11. Sky Light
12. Riser
13. Staircase
14. Elevator
15. Unit 5
16. Observation Deck



Ground Floor Plan (After Renovation)

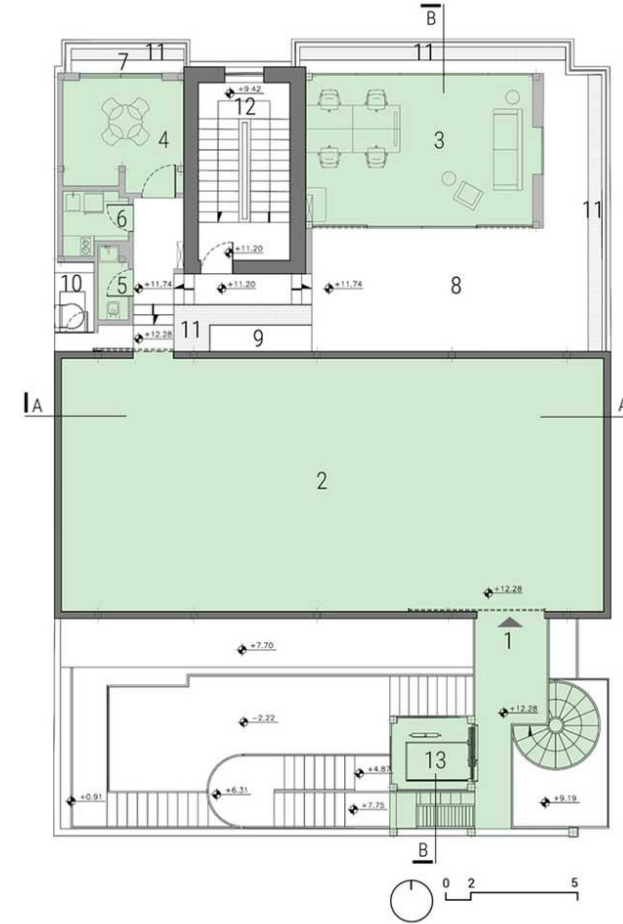
1. Residential Main Entrance
2. Store Entrance
3. Bakery Entrance
4. Gift Shop Entrance
5. Café Entrance
6. Staircase
7. Bakery
8. Gift Shop
9. Café
10. Store
11. Open Office
12. Reception
13. Coffee Corner
14. WC
15. Phone Booth
16. Elevator
17. Riser

مدارک پروژه



Flat Roof (After Renovation)

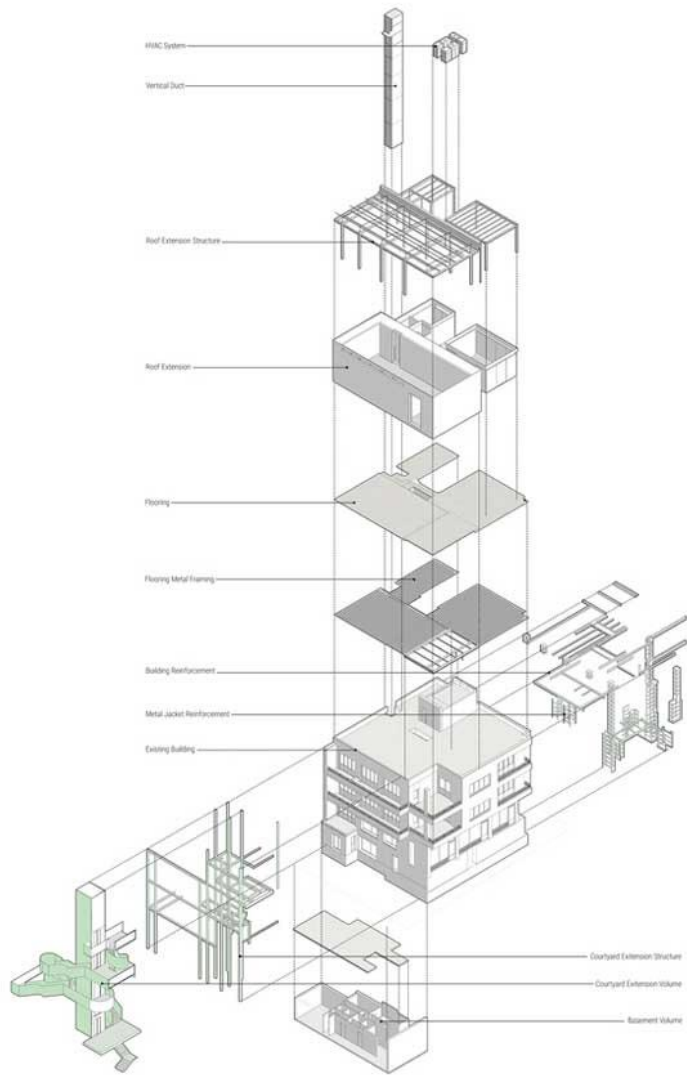
1. Gallery Entrance
2. Gallery
3. Office
4. Meeting Room
5. WC
6. Kitchen
7. Terrace
8. Courtyard
9. Sky Light
10. Riser
11. Greenery
12. Staircase
13. Elevator



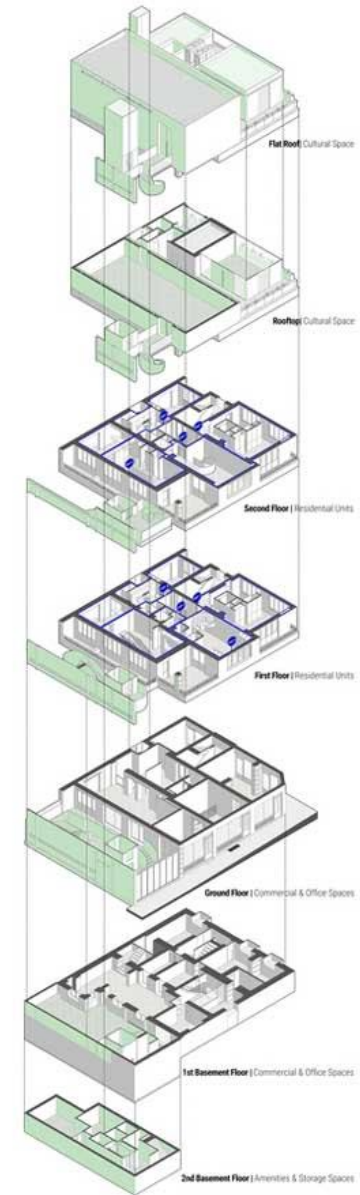
Rooftop Plan (After Renovation)

1. Gallery Entrance
2. Gallery
3. Office
4. Meeting Room
5. WC
6. Kitchen
7. Terrace
8. Courtyard
9. Sky Light
10. Riser
11. Greenery
12. Staircase
13. Elevator

مدارک پروژه



مدارک پروژه



Spatial Diagram ↗

انجمن علمی دانشجویی مهندسی معماری
دانشگاه گلستان

